



Плата видео/аудиоввода «КОДОС V4»

Руководство по эксплуатации

СОДЕРЖАНИЕ

1	Назначение	5
2	Комплектность	5
3	Технические характеристики	6
4	Подключение и монтаж	7
4.1	Установка и крепление	7
4.2	Подключение видеокамер и микрофонов к плате	7
5	Описание работы устройства	9
6	Возможные неисправности и способы их устранения	9
7	Хранение	10
8	Транспортирование	10
9	Гарантийные обязательства	11
	Приложение А	12

Условные обозначения, применяемые в документе



ОСТОРОЖНО!



ВНИМАНИЕ!



ВЗЯТЬ НА ЗАМЕТКУ

Оборудование для системы охранного видеонаблюдения «КОДОС-ВИДЕОСЕТЬ» соответствует требованиям нормативных документов (ГОСТ 12997-84, ГОСТ Р 51558-2000, ГОСТ Р 50009-2000, ГОСТ Р МЭК 60065-2002 и имеет сертификат соответствия № РОСС RU.OC03.B01465 от 25.06.2008, ГУ «ЦСА ОПС» ГУВО МВД России.



Возможны отдельные несоответствия между изделием и настоящим руководством по эксплуатации, связанные с проводимыми работами по совершенствованию изделия, но эти несоответствия не влияют на применение изделия.

1 Назначение

Плата видео/аудиоввода «КОДОС V4» (в дальнейшем – *изделие, плата*) предназначена для преобразования в цифровую форму аналоговых сигналов от подключаемых к компьютеру видеокамер и активных микрофонов.

Плата устанавливается в свободный PCI-слот компьютера.

Плата видеоввода «КОДОС V4» применяется в составе системы охранного видеонаблюдения «КОДОС-ВИДЕОСЕТЬ», работающей под управлением операционных систем MS Windows 2000, Windows XP и программного обеспечения (ПО) «КОДОС-ВИДЕОСЕТЬ».

Внешний вид платы видео/аудиоввода, приведен на рисунке 1, кабеля видео/аудиоввода – на рисунке 2.

2 Комплектность

- | | |
|---|----------|
| 1 Плата видео/аудиоввода «КОДОС V4» | – 1 шт. |
| 2 8-портовый кабель DB-1 видео/аудиоввода с BNC-коннекторами (4 – видео-, 4 – аудиоввода) | – 1 шт. |
| 3 Руководство по эксплуатации | – 1 экз. |
| 4 Упаковка | – 1 шт. |

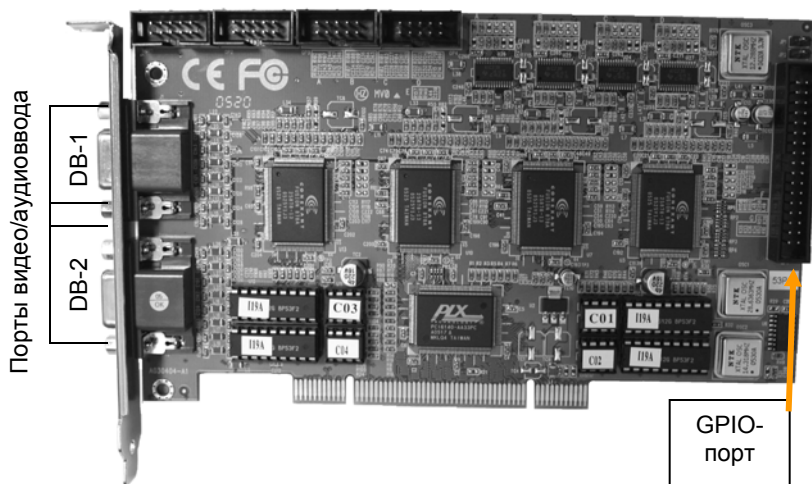


Рисунок 1 – Внешний вид платы

Плата видео/аудиоввода «КОДОС V4»

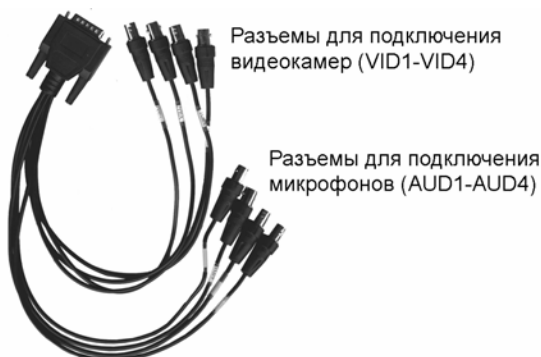


Рисунок 2 – Кабель видео/аудиоввода для подключения видеокамер и микрофонов

3 Технические характеристики

Таблица 1 – Технические характеристики платы видео/аудиоввода

Интерфейсная шина		PCI V2.1
Напряжение питания, В		12 и 5
Габаритные размеры, мм , не более		190x125x22
Масса комплекта, г , не более		280
Температура окружающей среды, °C		+5 ...+70
Относительная влажность, %, не более		80
Видеоканал	Число коммутируемых видеовходов, не более	4
	Стандарт телевизионного сигнала	PAL, NTSC
	Вид видеосигнала	Цветной, ч/б
	Волновое сопротивление коаксиального кабеля, соединяющего видеоисточник с платой видеоввода, Ом	75
	Скорость видеозахвата при разрешениях 384x288 и 768x288 (при работе под управлением ПО «КОДОС-ВИДЕОСЕТЬ»), кадров/с , не более:	
	1 канал	25
Аудиоканал	4 канала	100*
	Число коммутируемых аудиоисточников, не более	4 (моно)
	Вид аудиоисточников	Активный микрофон
	Полоса частот аудиосигнала, кГц , в пределах	от 0,1 до 14,0
	Номинальный уровень аудиосигнала на входе, В	0,2 ... 0,5
	Входное сопротивление, кОм , не менее	20,0
Удаление микрофона от входа платы аудиоввода, М , не более		300**
* – Суммарно на все каналы, но не более 25 на один канал.		
** – Линия подключения микрофонов выполняется коаксиальным или экранированным двухпроводным кабелем.		

Требования к программному обеспечению:

- а) операционная система MS Windows 2000, Windows XP;
- б) поддержка интерфейса DirectShow (DirectX 8.1 или выше).

Требования к комплектации персонального компьютера:

- а) Процессор – Pentium IV с тактовой частотой не менее 1,8 ГГц;
- б) 256 Мб RAM;
- в) 2X CD-ROM;
- г) AGP-видеокарта и VGA-монитор.

4 Подключение и монтаж



Установку, подключение и работы по техническому обслуживанию изделия производить только при отключенном питании компьютера и устройств, подключаемых к платам.

4.1 Установка и крепление

Компьютер должен располагаться на горизонтальной поверхности вдали от источников тепла, влаги и электромагнитного излучения.

Порядок установки платы:

- а) Отключить компьютер от сети 220 В;
- б) Снять кожух системного блока компьютера;
- в) Удалить заглушку на задней стенке корпуса системного блока напротив любого свободного разъема PCI материнской платы компьютера;
- г) Установить плату в выбранный разъем PCI;
- д) Закрепить винтом планку платы на задней стенке корпуса системного блока;
- е) Установить кожух системного блока компьютера.



В связи со значительным тепловыделением плат видео/аудиоввода в случае установки в корпус системного блока более трех устройств необходимо обеспечить дополнительное охлаждение зоны установки плат.

4.2 Подключение видеокамер и микрофонов к плате

Использование 8-портового кабеля видео/аудиоввода позволяет более рационально использовать пространство на тыльной панели системного блока компьютера, повышает удобство присоединения подводящих кабелей. Целесообразно сначала скомпоновать кабели связи, подключить их к 8-портовому кабелю, затем – подключить последний к разъему DB-1 изделия. Подключение видеокамер и микрофонов к плате изображено на рисунке 3.

Основным параметром, определяющим качество телевизионного изображения, является уровень видеосигнала на входе платы, который должен быть в пределах $0,7 \pm 1$ В (согласно таблице 1). Качество изображения ухудшается при использовании соединительных кабелей, с волновым сопротивлением, не соответствующим установленным

Плата видео/аудиоввода «КОДОС V4»

требованиям, некачественных разъемных соединений, при наличии разрывов в кабеле, устраненных путем скрутки или пайки.

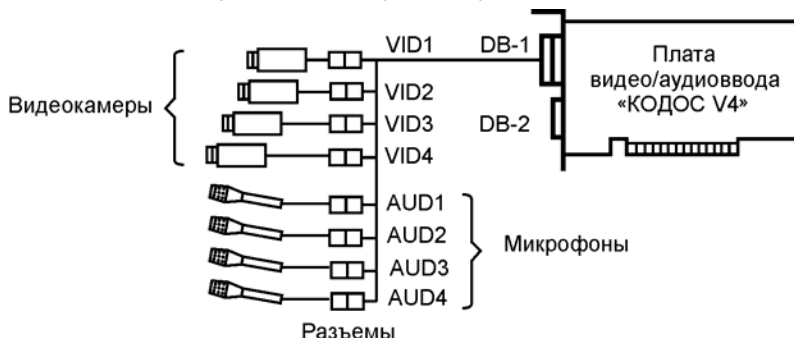


Рисунок 3 – Схема подключения видеокамер и микрофонов

Как правило, уровень выходного сигнала видеокамеры составляет 1 В. Допустимое затухание сигнала на частоте 6 МГц в линии связи с платой видеоввода – не более 3 дБ (предельное значение на входе – 0,7 В). Следовательно, максимальная длина кабеля, используемого для связи видеокамеры с платой видеоввода, зависит от коэффициента затухания сигнала в данном типе кабеля. Например, в кабеле РК 75-4-11 коэффициент затухания видеосигнала составляет 0,03 дБ/м. Таким образом, длина кабеля не должна превышать $3 / 0,03 = 100$ м.

К плате могут подключаться активные микрофоны с уровнем выходного сигнала не более 0,5 В. Качественная обработка звука возможна при понижении уровня сигнала на входе платы до 0,2 В.

Для соединения микрофона с входом платы аудиоввода рекомендуется применять коаксиальный или экранированный двухпроводный кабель. Длина линии связи не должна превышать 300 м.



Рисунок 4 – Способы подключения микрофонов

Для увеличения протяженности линий связи требуется установка на линии дополнительных усилителей и применение кабеля с рекомендованным волновым сопротивлением, низким коэффициентом затухания и высокими экранирующими свойствами.

5 Описание работы устройства

Плата видео/аудиоввода «КОДОС V4» применяется в составе системы охранного видеонаблюдения «КОДОС-ВИДЕОСЕТЬ», работающей под управлением компьютера, и может сопрягаться с платой ввода-вывода («КОДОС I/O») по IDE-кабелю для управления параметрами преобразования видеoinформации от подключенных телекамер по сигналам от внешних датчиков охранной (пожарной) сигнализации.



Изделие предназначено исключительно для работы под управлением программного обеспечения «КОДОС-ВИДЕОСЕТЬ». Перед установкой драйверов для платы удалите или деинсталлируйте установленные ранее устройства видеоввода.

В комплект поставки изделия входят плата видео/аудиоввода и кабель для подключения к ней 4-х видеокамер и 4-х микрофонов. Плата видео/аудиоввода представляет собой четырехпроцессорное устройство захвата / преобразования телевизионного видеосигнала и сопровождающего аудиосигнала в цифровую форму. После установки платы видео/аудиоввода в корпус системного блока (п. 4.1) и включения компьютера, необходимо установить **драйверы** изделия. Установка выполняется стандартными средствами ОС Windows (согласно приложению А).

ПО "КОДОС-ВИДЕОСЕТЬ" нумерует (начиная с нуля) все **устройства видеоввода**, обозначая их соответственно: «0. FV-КОДОС», «1. FV-КОДОС», «2. FV-КОДОС» и т. д. **Устройства аудиоввода**, обозначаются «**Codos Audio 1÷4**».

Корректность работы платы может быть проверена с помощью специальной тестирующей утилиты «**Диагностика FV-КОДОС**» (загрузочный модуль **SSA_CAP_TESTS.exe**), входящей в комплект ПО «КОДОС-ВИДЕОСЕТЬ». Подробнее интерфейс программы «КОДОС-ВИДЕОСЕТЬ» и утилиты «Диагностика FV-КОДОС» описаны в документе «Руководство по эксплуатации ПО «КОДОС-ВИДЕОСЕТЬ».

6 Возможные неисправности и способы их устранения

Перечень наиболее часто встречающихся неисправностей приведен в таблице 2.

Таблица 2 – Возможные неисправности и способы их устранения

Внешнее проявление неисправности	Вероятная причина ее возникновения	Рекомендуемые действия
Установленное изделие не обнаруживается операционной системой	Отсутствие контакта платы видеоввода с разъемом PCI компьютера	Правильно установить плату видеоввода в разъем PCI
Отсутствует сигнал от одного или нескольких видеокамер (микрофонов)	Отсутствие контакта в разъеме подключения видеокамеры (микрофона) и/или неисправность кабеля, подключенного к разъему	Восстановить контакт в разъеме и/или заменить кабель



Текущий ремонт и устранение неисправностей, не указанных в таблице 2, должны производиться в условиях технической мастерской.

7 Хранение

Изделие в потребительской таре должно храниться в отапливаемом складском помещении. Температура окружающего воздуха от плюс 5 до плюс 40 °С, относительная влажность до 80% при температуре плюс 25 °С (условия хранения 1 по ГОСТ 15150-69).

В транспортной таре изделие может храниться в неотапливаемом складском помещении при температуре окружающего воздуха от минус 50 до плюс 50°С и относительной влажности до (95±3)% при температуре плюс 25°С (условия хранения 5 по ГОСТ 15150-69).

В помещении для хранения не должно быть токопроводящей пыли, паров кислот и щелочей, а также газов, вызывающих коррозию и разрушающих изоляцию.

Изделие в транспортной таре в неотапливаемом складском помещении должно храниться не более трех месяцев, при этом транспортная тара должна быть без подтеков и загрязнений.

При хранении более трех месяцев изделие должно быть освобождено от транспортной тары.

Максимальный срок хранения – 6 месяцев.

8 Транспортирование

Транспортирование упакованного в транспортную тару изделия может производиться любым видом транспорта на любые расстояния в соответствии с правилами перевозки грузов, действующими на соответствующем виде транспорта. При этом тара должна быть защищена от прямого воздействия атмосферных осадков.

При транспортировании самолетом допускается размещение груза только в отапливаемых герметизированных отсеках.

Тара на транспортных средствах должна быть размещена и закреплена таким образом, чтобы были обеспечены ее устойчивое положение и отсутствие перемещения.

Условия транспортирования должны соответствовать условиям хранения 5 по ГОСТ 15150-69.



После транспортирования при отрицательных или повышенных температурах непосредственно перед вводом в эксплуатацию изделие должно быть выдержано не менее 6 часов в нормальных климатических условиях.

9 Гарантийные обязательства

Изготовитель гарантирует соответствие изделия требованиям действующей технической документации при соблюдении потребителем требований действующей эксплуатационной документации.

Гарантийный срок эксплуатации изделия – 2 года.

Гарантийное обслуживание изделия производится предприятием-изготовителем или сертифицированными ремонтными центрами при соблюдении потребителем условий гарантии, изложенных в гарантийном талоне.

Плата видеоввода «КОДОС V4»

серийный номер изделия:.....

серийный номер платы видеоввода:.....

изготовлена и принята в соответствии с действующей технической документацией и признана годной для эксплуатации.

Дата изготовления.....

Подпись.....

Приложение А (обязательное)

Порядок установки драйверов платы видео/аудиоввода «КОДОС V4»

а) Щелкните правой клавишей мыши по ярлыку «Мой компьютер». В открывшемся меню выберите строку «Свойства» (рисунок А.1).

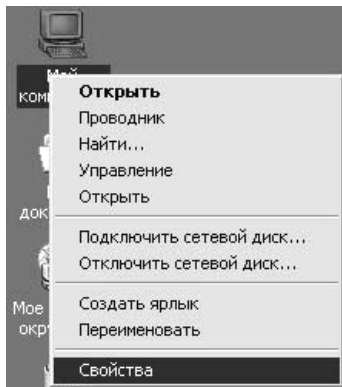


Рисунок А.1

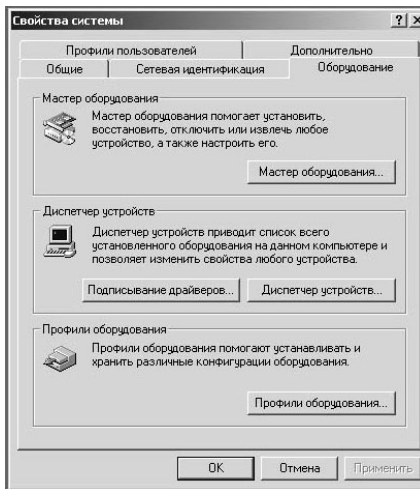


Рисунок А.2

б) В окне «Свойства системы» выберите вкладку «Оборудование» и нажмите экранную кнопку «Мастер оборудования» (рисунок А.2).

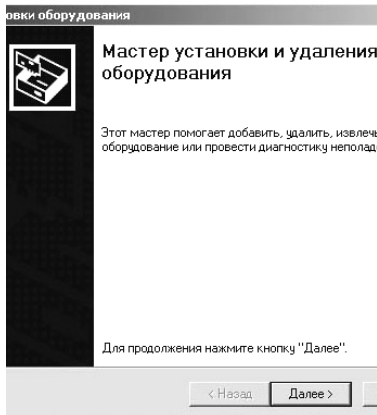


Рисунок А.3 - Окно «Мастер установки оборудования»

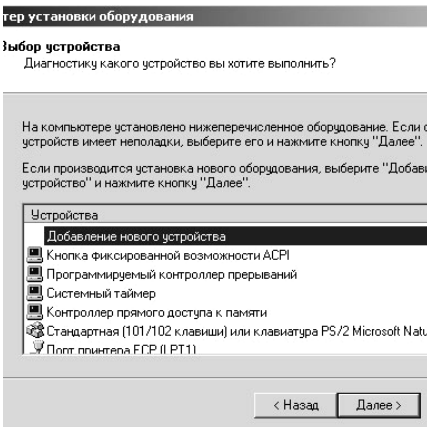


Рисунок А.4 - «Добавление нового устройства» в окне «Мастер установки оборудования»

в) Следуя указаниям в окне «Мастер установки оборудования» (рисунок А.3), на этапе «Выбор устройства» (рисунок А.4) укажите в панели «Устройства» строку «Добавление нового устройства».

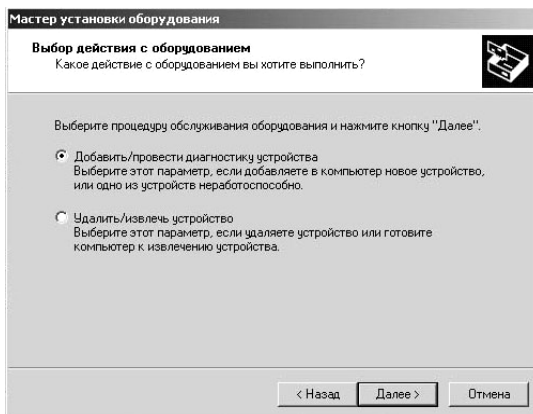


Рисунок А.5

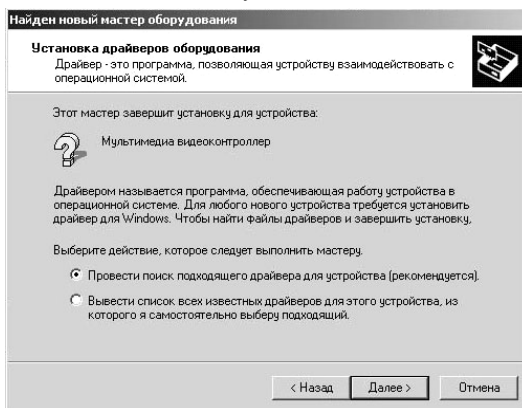


Рисунок А.6

г) На этапе «Выбор действия с оборудованием» (рисунок А.5) поставьте флаг в поле «Добавить/провести диагностику устройства».

д) На этапе «Установка драйверов оборудования» (рисунок А.6) поставьте флаг в поле «Провести поиск подходящего драйвера для устройства».

е) На этапе «Поиск файлов драйвера» (рисунок А.7) поставьте флаг в поле «Размещение будет указано».

ж) В открывшемся окне (рисунок А.8) с помощью проводника, запускаемого по нажатию экранной кнопки «Обзор», укажите папку, где

находятся файлы драйверов платы. Путь к указанным файлам драйверов должен отобразиться в строке «Копировать файлы с диска» (Например: C:\SSA\КОДОС-ВИДЕОСЕТЬ\drivers\video)

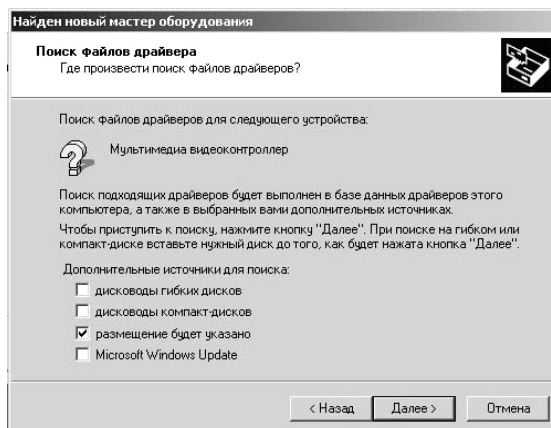


Рисунок А.7

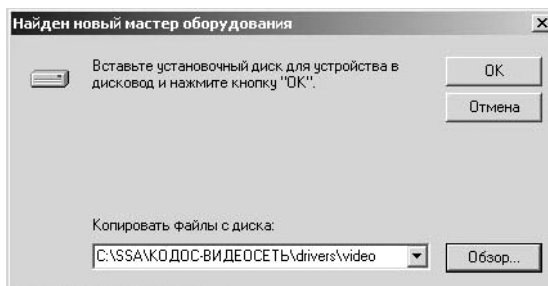


Рисунок А.8

з) На этапе «Результаты поиска файлов драйвера» (рисунок А.9) в окне отобразится имя файла драйвера устройства, находящееся на первой позиции в папке, и полный путь к нему.

и) В окне, сообщаемом о завершении установки драйвера (рисунок А.10), выводится название вновь установленного устройства. В нашем случае это **CODOS Video Capture Device**

к) После нажатия экранной кнопки «Готово» Мастер обнаружения нового оборудования (рисунок А.11) приступает к установке драйверов остальных каналов, и действия по п.п. 5-9 необходимо повторять до тех пор, пока не будут установлены драйверы всех каналов ввода видео/аудиоинформации.

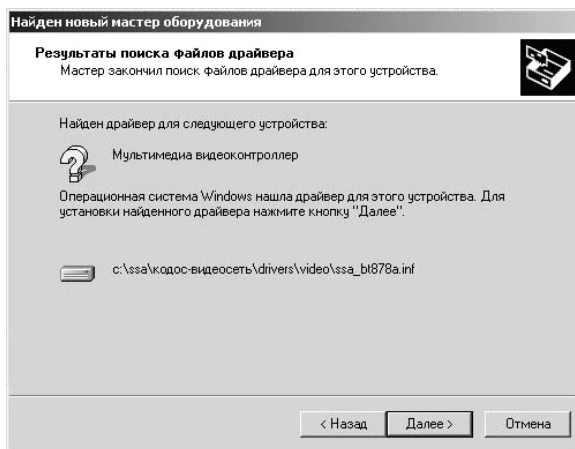


Рисунок А.9

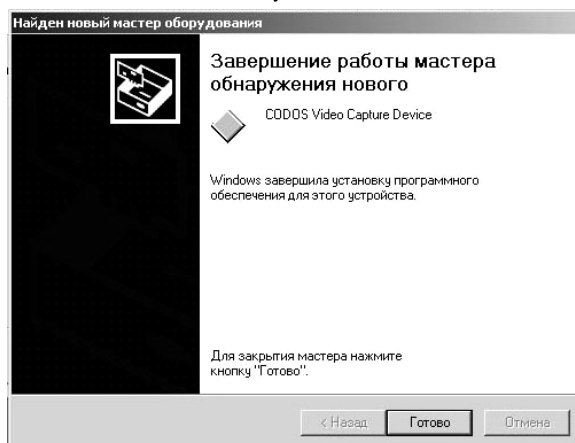


Рисунок А.10

л) По завершении установки драйверов в окне «Свойства системы» (рисунок А.2) на вкладке «Оборудование» нажмите экранную кнопку «Диспетчер устройств». В раскрывшемся списке устройств компьютера (рисунок А.12) должны появиться четыре устройства «**CODOS Video Capture Device**» и четыре устройства «**CODOS Audio Capture Device**» (каждый канал платы видео/аудиоввода инициализируется как отдельное устройство).

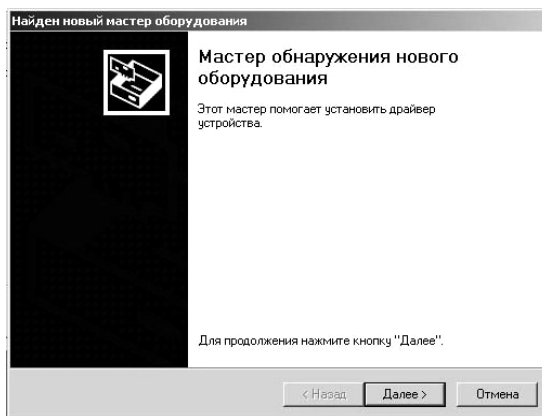


Рисунок А.11

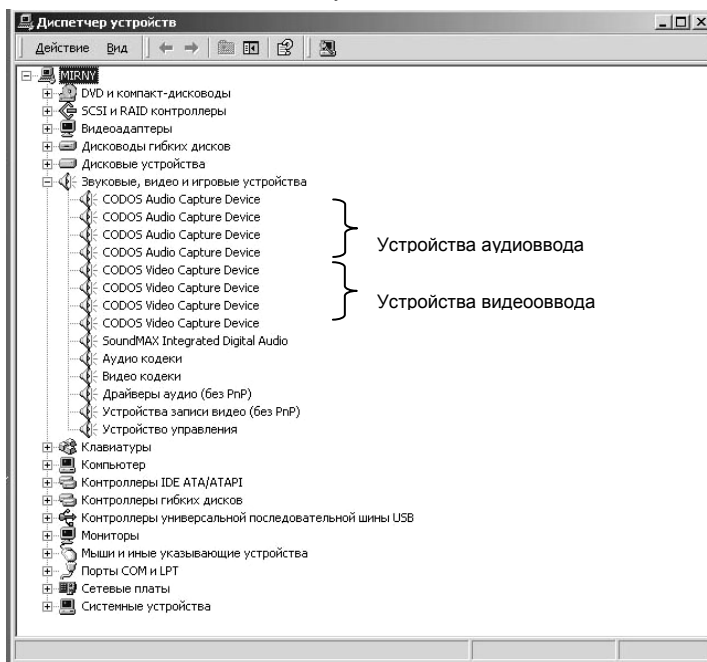


Рисунок А.12